

宏观经济数据月报

2017年 第9期 总60期

中国中小企业协会主办

2017年11月30日

目 录

| | |
|--|----|
| 一、宏观数据 | 3 |
| 1. 关键数据的表和图 | 3 |
| 2. 月度宏观经济数据简析 | 6 |
| (1) GDP 6.9% ↑ | 6 |
| (2) 规模以上工业增加值 6.7% ↑ | 7 |
| (3) 规模以上工业企业实现利润 23.3% ↑ | 7 |
| (4) 进出口总值 16.0% ↑ | 7 |
| (5) 全国固定资产投资 7.3% ↑ | 8 |
| (6) 社会消费品零售总额累计 10.3% ↑ | 8 |
| (7) 财政收支 9.2% ↑、9.8% ↑ | 8 |
| (8) 居民消费价格总水平 (CPI) 1.5% ↑ | 9 |
| (9) 全国工业生产者出厂价格 (PPI) 6.5% ↑ | 9 |
| (10) 中国制造业采购经理指数 (PMI) 51.6%、0.8 ↓ | 10 |
| (11) 中国非制造业商务活动指数 54.3%、1.1 ↓ | 10 |
| (12) 财新中国制造业采购经理人指数 51.0%、持平 | 11 |



- (13) 全社会用电量 6.7% ↑ 11
- (14) 货物运输量 10.2% ↑ 12
- 3. 月度金融数据 12
 - (1) 社会融资规模情况 13
 - (2) 货币供应量 (M0、M1、M2) 13
 - (3) 本外币贷款情况 13
- 二、证券市场数据** 14
 - 1. 股票市场 14
 - (1) 中小板市场 14
 - (2) 创业板市场 14
 - (3) 新三板市场 14
 - 2. 债券市场 15
 - 3. PE/VC 15
- 三、国外数据** 15
 - 1. 美国 16
 - 2. 日本 18
 - 3. 欧元区 20

一、宏观数据

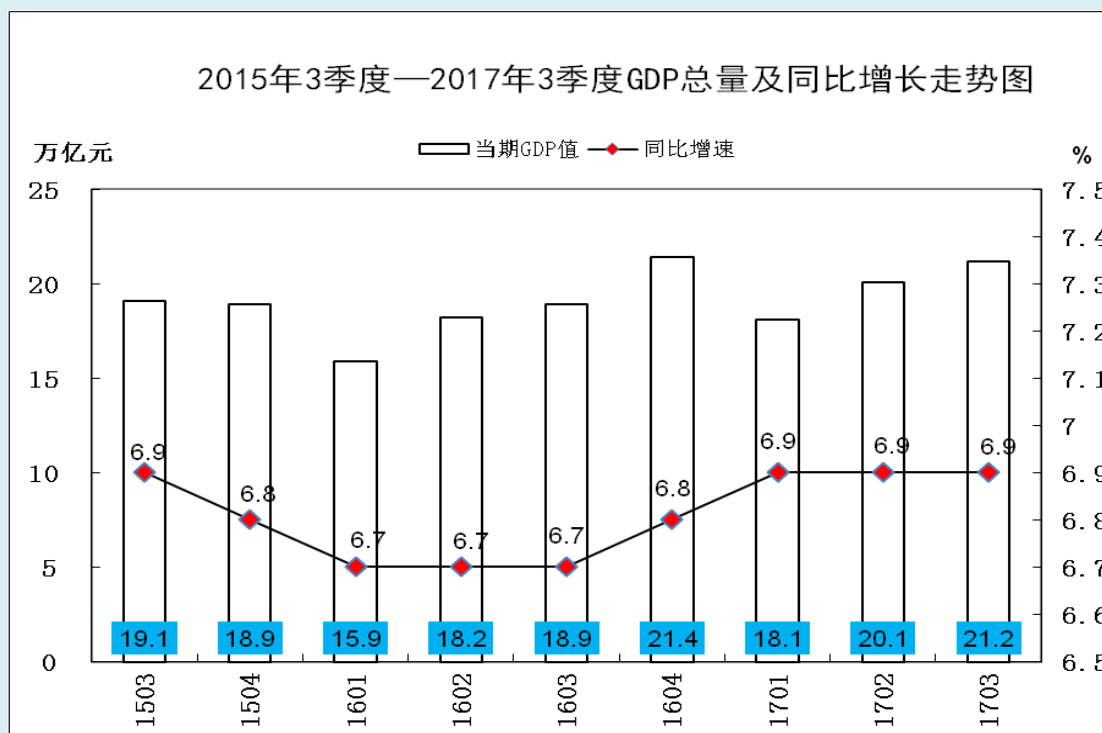
1. 关键数据的表和图

(1) 表 1 2017 年 10 宏观经济指标一览

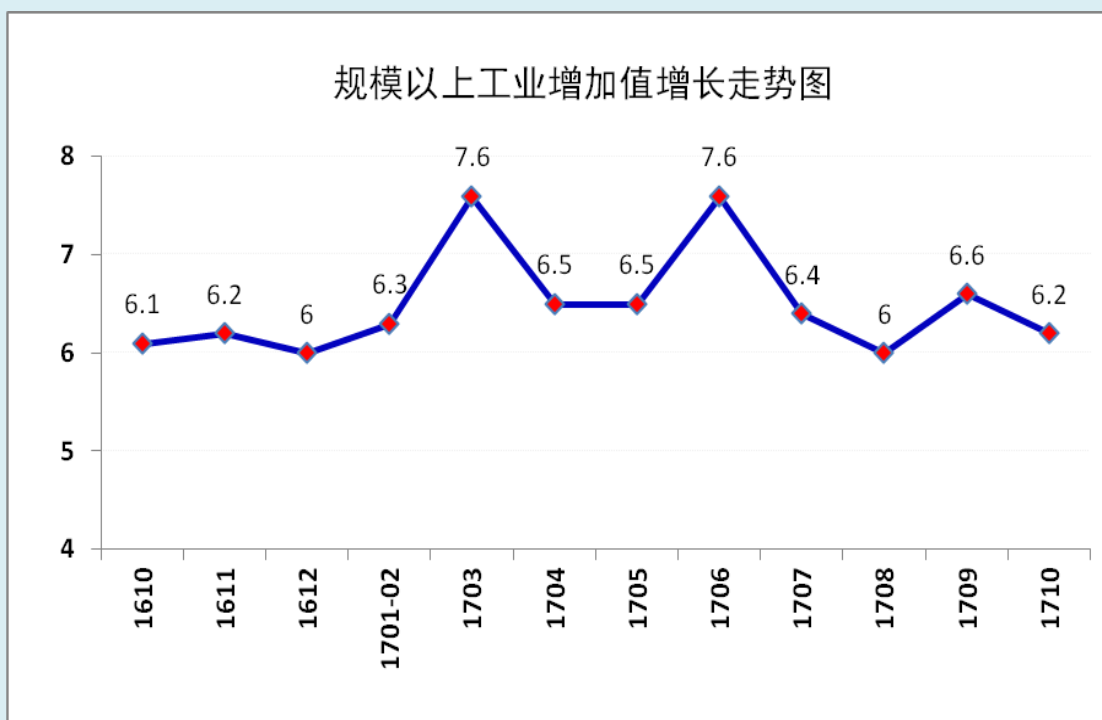
| | 经济观测指标 | 2017 年 1-10 月 | 同比 (%) | 2017 年 10 月 | 同比 (%) |
|----|----------------------|---------------|--------|-------------|------------|
| 1 | 全国固定资产投资 (不含农户) (亿元) | 517818 | 7.3 ↑ | 59340 | 3.2 ↑ |
| | 民间固定资产投资 (亿元) | 313734 | 5.8 ↑ | 36214 | 8.6 ↑ |
| 2 | 社会消费品零售总额 (亿元) | 297419 | 10.3 ↑ | 34241 | 10.0 ↑ |
| 3 | 进出口总值 (万亿元) | 22.54 | 16.0 ↑ | 2.25 | 10.5 ↑ |
| | 其中: 出口 | 12.42 | 11.7 ↑ | 1.25 | 6.5 ↑ |
| | 进口 | 10.12 | 21.6 ↑ | 0.99 | 16.1 ↑ |
| | 贸易顺差 | 2.3 | —— | 0.26 | —— |
| 4 | 全社会用电量 (亿千瓦时) | 52018 | 6.7 ↑ | 5130 | 5.0 ↑ |
| 5 | 货物运输量 (亿吨) | 385.56 | 10.2 ↑ | 42.22 | 8.0 ↑ |
| | 其中: 铁路运输量 (亿吨) | 30.77 | 13.5 ↑ | 3.22 | 4.8 ↑ |
| 6 | 财政收入 (亿元) | 150363 | 9.2 ↑ | 16234 | 5.4 ↑ |
| | 财政支出 (亿元) | 162995 | 9.8 ↑ | 11122 | 8.0 ↓ |
| 7 | 规模以上工业企业实现利润 (亿元) | 62450.8 | 23.3 ↑ | 7454.1 | 25.1 ↑ |
| 8 | 规模以上工业增加值 | 6.7 ↑ | —— | 6.2 ↑ | —— |
| 9 | 居民消费价格总水平 (CPI) | 1.5 | | 1.9 (10 月) | 1.6 (9 月) |
| 10 | 全国工业生产者出厂价格 (PPI) | 6.5 | | 6.9 (10 月) | 6.9 (9 月) |
| 11 | 中国制造业采购经理指数 (PMI) | —— | | 51.6 (10 月) | 52.4 (9 月) |
| | 其中: 大型企业 | —— | | 53.1 (10 月) | 53.8 (9 月) |
| | 中型企业 | —— | | 49.8 (10 月) | 51.1 (9 月) |
| | 小型企业 | —— | | 49.0 (10 月) | 49.4 (9 月) |
| 12 | 中国非制造业商务活动指数 | —— | | 54.3 (10 月) | 55.4 (9 月) |
| 13 | 财新中国制造业 PMI | —— | | 51.0 (10 月) | 51.0 (9 月) |

资料来源: 国家统计局、财政部、国家能源局、海关总署

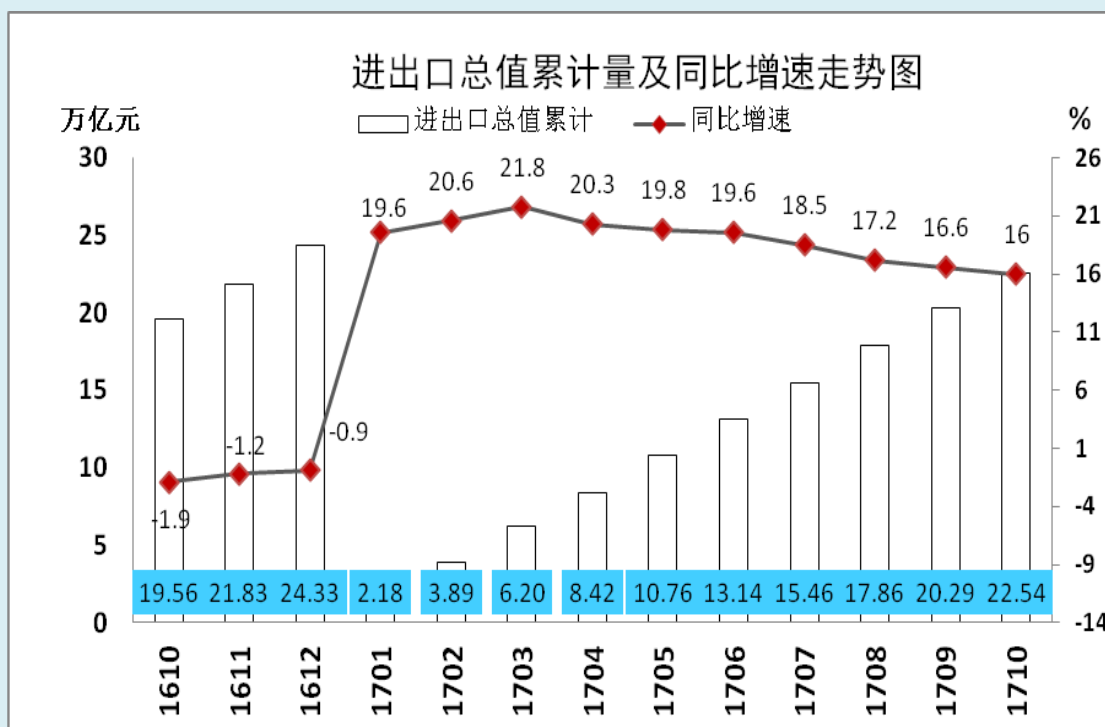
(2) GDP



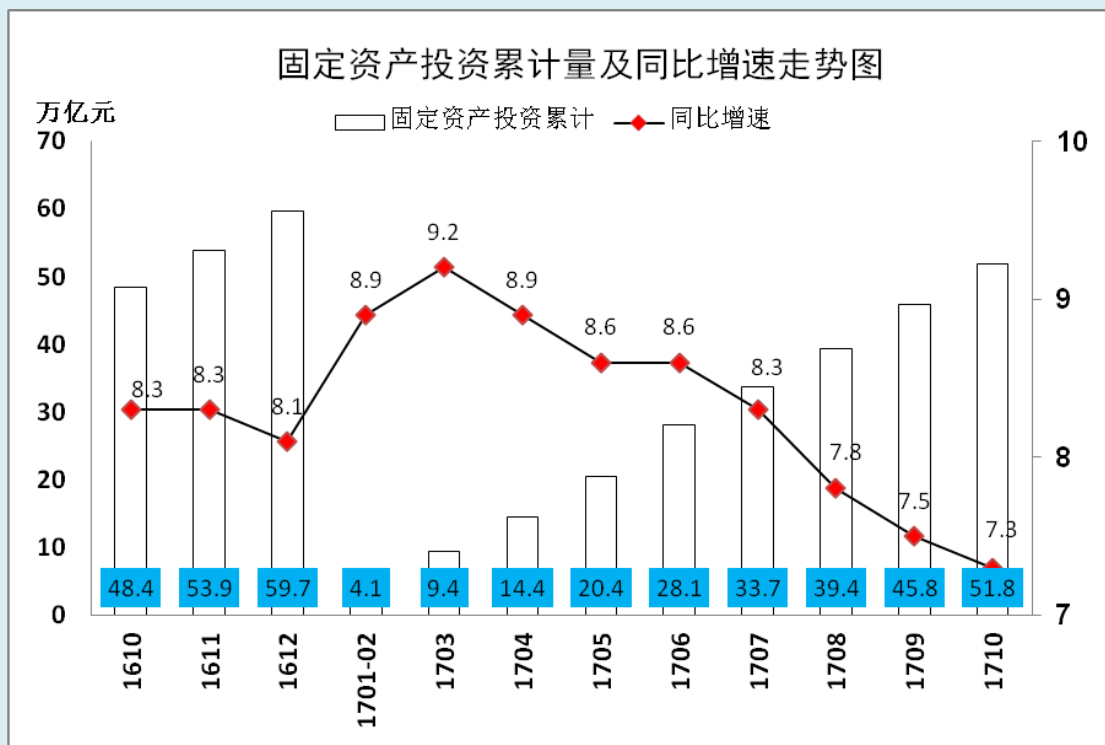
(3) 工业增加值



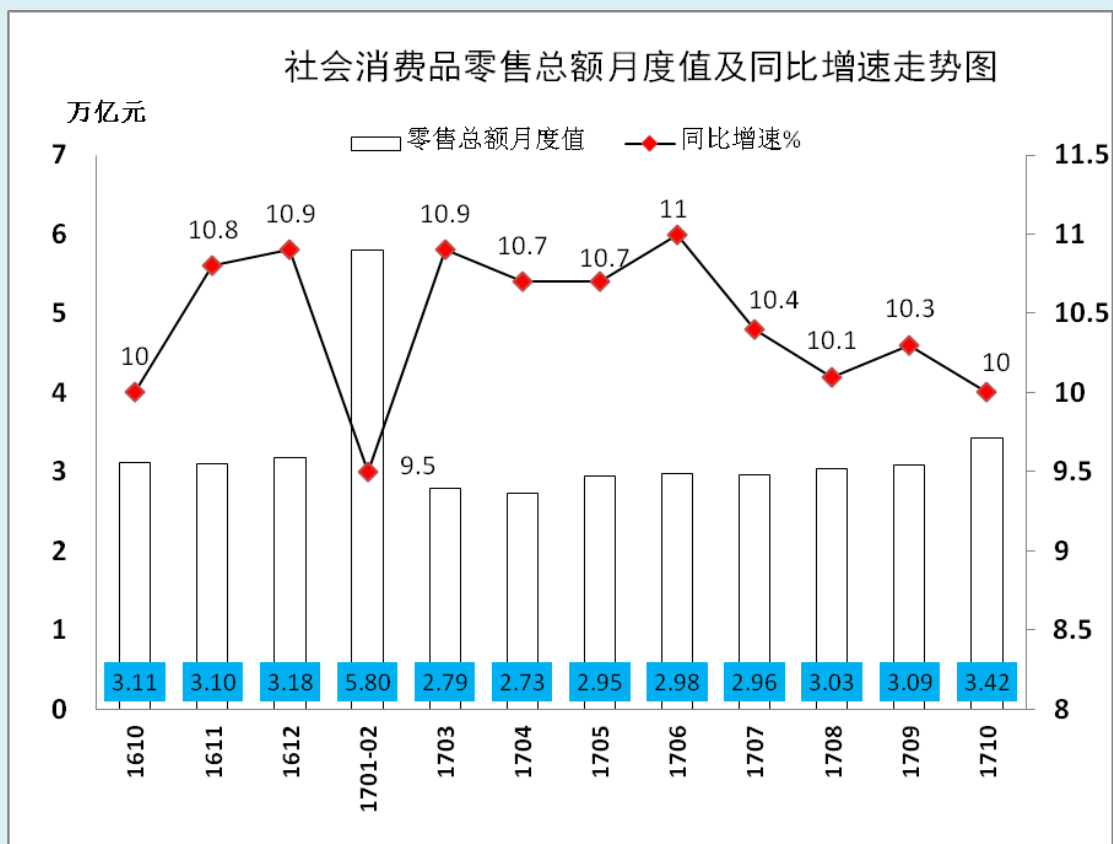
(4) 进出口总值



(5) 固定资产投资



(6) 社会消费品零售总额



2. 月度宏观经济数据简析

(1) GDP 6.9% ↑

初步核算，前三季度国内生产总值 593288 亿元，按可比价格计算，同比增长 6.9%，增速与上半年持平，比上年同期加快 0.2 个百分点。分产业看，第一产业增加值 41229 亿元，同比增长 3.7%；第二产业增加值 238109 亿元，增长 6.3%；第三产业增加值 313951 亿元，增长 7.8%。三季度，国内生产总值同比增长 6.8%，经济连续 9 个季度运行在 6.7-6.9% 的区间，保持中高速增长。

(2) 规模以上工业增加值 6.7% ↑

1-10 月份，规模以上工业增加值同比增长 6.7%。10 月份，规模以上工业增加值同比实际增长 6.2%，比 9 月份回落 0.4 个百分点。从环比看，10 月份，规模以上工业增加值比上月增长 0.50%。

(3) 规模以上工业企业实现利润 23.3% ↑

1-10 月份，全国规模以上工业企业实现利润总额 62450.8 亿元，同比增长 23.3%，增速比 1-9 月份加快 0.5 个百分点。1-10 月份，规模以上工业企业中，国有控股企业实现利润总额 14097.1 亿元，同比增长 48.7%；集体企业实现利润总额 371.3 亿元，增长 3.2%；股份制企业实现利润总额 43723 亿元，增长 25.3%；外商及港澳台商投资企业实现利润总额 15132.8 亿元，增长 18.5%；私营企业实现利润总额 20285.6 亿元，增长 14.2%。

(4) 进出口总值 16.0% ↑

1-10 月，进出口总额 22.54 万亿元，同比增长 16.0%。其中，出口 12.42 万亿元，增长 11.7%；进口 10.12 万亿元，增长 21.6%。进出口相抵，顺差 2.3 万亿元。10 月份，进出口总额 2.25 万亿元，同比增长 10.5%。其中，出口 1.25 万亿元，增长 6.5%；进口 0.99 万亿元，增长 16.1%。

(5) 全国固定资产投资 7.3% ↑

1-10 月份，全国固定资产投资（不含农户）517818 亿元，同比增长 7.3%，增速比 1-9 月份回落 0.2 个百分点。从环比速度看，10 月份比 9 月份增长 0.52%。分产业看，第一产业投资 17096 亿元，同比增长 13.1%，增速比 1-9 月份提高 1.3 个百分点；第二产业投资 193533 亿元，增长 2.7%，增速提高 0.1 个百分点；第三产业投资 307189 亿元，增长 10%，增速回落 0.5 个百分点。

1-10 月份，民间固定资产投资 313734 亿元，同比名义增长 5.8%，增速比 1-9 月份回落 0.2 个百分点。民间固定资产投资占全国固定资产投资（不含农户）的比重为 60.6%，比 1-9 月份提高 0.1 个百分点。

(6) 社会消费品零售总额累计 10.3% ↑

1-10 月份，社会消费品零售总额 297419 亿元，同比增长 10.3%。其中，限额以上单位消费品零售额 131618 亿元，增长 8.3%。10 月份，社会消费品零售总额 34241 亿元，同比名义增长 10.0%。其中，限额以上单位消费品零售额 14374 亿元，增长 7.2%。

(7) 财政收支 9.2% ↑、9.8% ↑

1-10 月累计，全国一般公共预算收入 150363 亿元，同比增长 9.2%。其中，中央一般公共预算收入 71641 亿元，同比增长 8.7%，为年初预算的 91.1%；地方一般公共预算本级收入 78722 亿元，同比

增长 9.7%，为年初代编预算的 87.5%。全国一般公共预算收入中的税收收入 127293 亿元，同比增长 11.9%；非税收入 23070 亿元，同比下降 3.4%。

1-10 月累计，全国一般公共预算支出 162995 亿元，同比增长 9.8%。其中，中央一般公共预算本级支出 23181 亿元，同比增长 6.9%，为年初预算的 78.3%，与去年同期基本持平；地方一般公共预算支出 139814 亿元，同比增长 10.3%，为年初代编预算的 84.9%，比去年同期进度加快 2.3 个百分点。

(8) 居民消费价格总水平 (CPI) 1.5% ↑

10 月份，全国居民消费价格同比上涨 1.9%。其中，城市上涨 1.9%，农村上涨 1.7%；食品价格下降 0.4%，非食品价格上涨 2.4%；消费品价格上涨 1.1%，服务价格上涨 3.2%。1-10 月平均，全国居民消费价格总水平比去年同期上涨 1.5%。

(9) 全国工业生产者出厂价格 (PPI) 6.5% ↑

10 月份，全国工业生产者出厂价格同比上涨 6.9%，环比上涨 0.7%。工业生产者购进价格同比上涨 8.4%，环比上涨 0.9%。1-10 月平均，工业生产者出厂价格同比上涨 6.5%，工业生产者购进价格同比上涨 8.4%。

(10) 中国制造业采购经理指数 (PMI) 51.6%、0.8 ↓

10月份,中国制造业采购经理指数 (PMI) 为 51.6%, 比上月回落 0.8 个百分点, 达到今年均值水平, 制造业延续扩张的发展态势。分企业规模看, 大型企业 PMI 为 53.1%, 比上月回落 0.7 个百分点, 继续位于扩张区间。中、小型企业 PMI 为 49.8% 和 49.0%, 分别比上月下降 1.3 和 0.4 个百分点, 位于临界点以下。

5 个分类指数中, 4 降 1 平。生产指数为 53.4%, 比上月回落 1.3 个百分点, 仍在临界点之上, 表明制造业生产继续保持增长, 增速有所放缓。新订单指数为 52.9%, 比上月回落 1.9 个百分点, 位于临界点之上, 表明制造业市场需求增幅有所收窄。原材料库存指数为 48.6%, 比上月下降 0.3 个百分点, 低于临界点, 表明制造业主要原材料库存量继续减少。从业人员指数为 49.0%, 与上月持平, 低于临界点, 表明制造业企业用工量减少。供应商配送时间指数为 48.7%, 比上月下降 0.6 个百分点, 继续位于临界点以下, 表明制造业原材料供应商交货时间有所放慢。

(11) 中国非制造业商务活动指数 54.3%、1.1 ↓

10月份,中国非制造业商务活动指数为 54.3%, 比上月回落 1.1 个百分点, 持续位于扩张区间, 非制造业继续保持平稳较快的增长态势。其中服务业商务活动指数为 53.5%, 虽比上月回落 0.9 个百分点, 但高于临界点, 服务业保持稳定增长。新订单指数为 51.1%, 比上月

回落 1.2 个百分点，仍位于临界点之上，表明非制造业市场需求增速放缓。投入品价格指数为 54.3%，比上月回落 1.8 个百分点，位于临界点以上，表明非制造业企业用于经营活动的投入品价格总体水平持续上涨，涨幅收窄。销售价格指数为 51.6%，比上月微落 0.1 个百分点，位于临界点之上，表明非制造业销售价格总体水平继续上涨。从业人员指数为 49.4%，比上月下降 0.3 个百分点，仍位于临界点以下，表明非制造业从业人员数量继续减少。业务活动预期指数为 60.6%，比上月回落 1.1 个百分点，继续位于高位景气区间。

(12) 财新中国制造业采购经理人指数 51.0%、持平

10 月份，财新中国制造业 PMI 51.0，与上月持平。指数显示制造业整体运行轻微改善，制造业运行已连续五个月保持增长。10 月制造业平稳扩张，但严格的环保限产和较低的库存进一步加大了中下游企业成本压力，或对后期生产造成不利影响。

(13) 全社会用电量 6.7% ↑

1-10 月，全社会用电量累计 52018 亿千瓦时，同比增长 6.7%。分产业看，第一产业用电量 995 亿千瓦时，同比增长 7.4%；第二产业用电量 36280 亿千瓦时，增长 5.7%；第三产业用电量 7367 亿千瓦时，增长 10.7%；城乡居民生活用电量 7376 亿千瓦时，增长 7.6%。

(14) 货物运输量 10.2% ↑

2017年1-10月，货物运输量为385.56亿吨，同比增长10.2%。其中，铁路货物运输量为30.77亿吨，同比上升13.5%；公路货物运输量为299.55亿吨，同比增长10.7%；水路货物运输量为55.18亿吨，同比增长6.2%。

3. 月度金融数据

表2 金融数据一览表

| | 201710 | 201709 | 201708 | 201707 | 201706 | 201705 | 201704 |
|--------------|--------|--------|--------|--------|--------|--------|--------|
| 社会融资总量(亿元) | 10400 | 18200 | 14800 | 12200 | 17800 | 10600 | 13900 |
| 其中:人民币贷款 | 6635 | 11848 | 11500 | 9152 | 15400 | 11100 | 11000 |
| 外币贷款(折合人民币) | -44 | -233 | -332 | -213 | 127 | -99 | -283 |
| 委托贷款 | 43 | 776 | -82 | 163 | -33 | -278 | -48 |
| 信托贷款 | 1019 | 2425 | 1143 | 1232 | 2466 | 1812 | 1473 |
| 未贴现银行承兑汇票 | 12 | 760 | 242 | -2039 | -204 | -1245 | 345 |
| 企业债券 | 1508 | 1388 | 1063 | 2840 | -209 | -2462 | 435 |
| 非金融企业境内股票融资 | 601 | 519 | 653 | 536 | 478 | 507 | 769 |
| 新增存款(亿元) | 10600 | 4332 | 13600 | 8160 | 26400 | 11100 | 2631 |
| M2(%) | 8.8 | 9.2 | 8.9 | 9.2 | 9.4 | 9.6 | 10.5 |
| M1(%) | 13 | 14 | 14 | 15.3 | 15 | 17 | 18.5 |
| M0(%) | 6.3 | 7.2 | 6.5 | 6.1 | 6.6 | 7.3 | 6.2 |
| 人民币存款余额增速(%) | 9.1 | 9.3 | 9 | 9.4 | 9.2 | 9.2 | 9.8 |
| 人民币贷款余额增速(%) | 13 | 13.1 | 13.2 | 13.2 | 12.9 | 12.9 | 12.9 |
| 新增外汇占款(亿元) | 20.98 | 8.5 | -8.2 | -46 | -343 | -293 | -420 |
| 外汇储备(亿美元) | - | 31100 | - | - | 30600 | - | - |

数据来源：中国人民银行

注：1、外汇储备为截至当月累计值，城镇固定资产投资为自年初到当月累计同比变动，其余数据均为单月同比变动

2、社会融资总量=人民币各项贷款+外币各项贷款+委托贷款+信托贷款+银行承兑汇票+企业债券+非金融企业股票+保险公司赔偿+保险公司投资性房地产+其他。

(1) 社会融资规模情况

2017年10月份社会融资规模增量为1.04万亿元，比上年同期多1522亿元。其中，当月对实体经济发放的人民币贷款增加6635亿元，同比多增625亿元；对实体经济发放的外币贷款折合人民币减少44亿元，同比少减291亿元；委托贷款增加43亿元，同比少增682亿元；信托贷款增加1019亿元，同比多增489亿元；未贴现的银行承兑汇票增加12亿元，同比多增1813亿元；企业债券净融资1508亿元，同比少684亿元；非金融企业境内股票融资601亿元，同比少524亿元。

(2) 货币供应量（M0、M1、M2）

10月末，广义货币(M2)余额165.34万亿元，同比增长8.8%，增速分别比上月末和上年同期低0.4个和2.8个百分点；狭义货币(M1)余额52.6万亿元，同比增长13%，增速分别比上月末和上年同期低1个和10.9个百分点；流通中货币(M0)余额6.82万亿元，同比增长6.3%。当月净回笼现金1518亿元。

(3) 本外币贷款情况

10月末，本外币贷款余额123.89万亿元，同比增长12.4%。月末人民币贷款余额118.42万亿元，同比增长13%，增速比上月末和上年同期均低0.1个百分点。当月人民币贷款增加6632亿元，同比多增119亿元。分部门看，住户部门贷款增加4501亿元，其中，短期贷款增加791亿元，中长期贷款增加3710亿元；非金融企业及机关团体贷款增加2142亿元，其中，短期贷款减少113亿元，中长期

贷款增加 2366 亿元，票据融资减少 378 亿元；非银行业金融机构贷款减少 4 亿元。月末，外币贷款余额 8228 亿美元，同比增长 2.8%。当月外币贷款增加 64 亿美元。

二、证券市场数据

1. 股票市场

(1) 中小板市场

2017 年 10 月有 7 家企业登陆深圳中小板，募集金额 32.09 亿元。1-10 月共有 69 家企业登陆深圳中小板，募集金额 316.4 亿元。

(2) 创业板市场

2017 年 10 月有 7 家企业登陆深圳创业板，募集金额 25.31 亿元。1-10 月有 122 家企业登陆深圳创业板，募集金额 450.25 亿元。

(3) 新三板市场

表 3 截止 2017 年 10 月末新三板市场挂牌情况

| 项目 | 按转让方式 | | 按市场分层 | | 合计 |
|----------|----------|----------|----------|----------|----------|
| | 做市转让 | 协议转让 | 基础层 | 创新层 | |
| 挂牌公司家数 | 1366 | 10266 | 10271 | 1361 | 11632 |
| 总股本（亿股） | 1406.87 | 5436.86 | 5415.53 | 1428.19 | 6843.73 |
| 流通股本（亿股） | 902.56 | 2509.25 | 2567.57 | 844.23 | 3411.81 |
| 成交股票只数 | 446 | 367 | 461 | 352 | 813 |
| 成交金额（万元） | 11504.98 | 53537.77 | 39719.21 | 25323.54 | 65042.74 |

2. 债券市场

10月份，债券市场共发行各类债券3万亿元。其中，国债发行3652亿元，金融债券发行3666亿元，公司信用类债券发行4592亿元，信贷资产支持证券发行458亿元，同业存单发行1.3万亿元。银行间债券市场共发行各类债券2.7万亿元。

截至10月末，债券市场托管余额为72.4万亿元。其中，国债托管余额为12.6万亿元，地方政府债券托管余额为14.2万亿元，金融债券托管余额为16.8万亿元，公司信用类债券托管余额为16.8万亿元，信贷资产支持证券托管余额为7259亿元，同业存单托管余额为8.1万亿元。银行间债券市场托管余额为64.2万亿元。

3. PE/VC

10月份，中外创业投资及私募股权投资机构新募集基金共计104支，其中96支基金披露募资金额，募集金额306.97亿美元，同比上升703.8%。

10月新设立的198支基金中，有71支基金披露目标规模，计划募资502.31亿美元。其中143支是成长基金，24支是创业基金，15支是并购基金，基础设施基金14支，房地产基金2支。

10月共发生退出事件84起，退出金额为23.75亿美元，平均账面回报倍数2.51倍。其中IPO退出68起，平均回报倍数为2.62；并购退出共14起，平均账面回报倍数为4.17；股权转让退出共2起，平均账面回报倍数为0.75。（来源：清科数据）

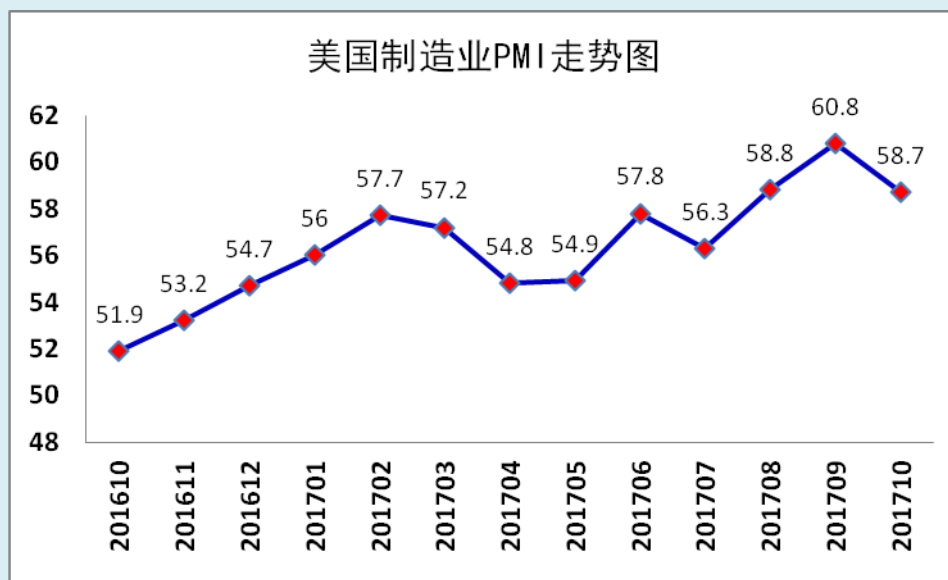
三、国外数据

表4 2017年10月宏观经济指标一览

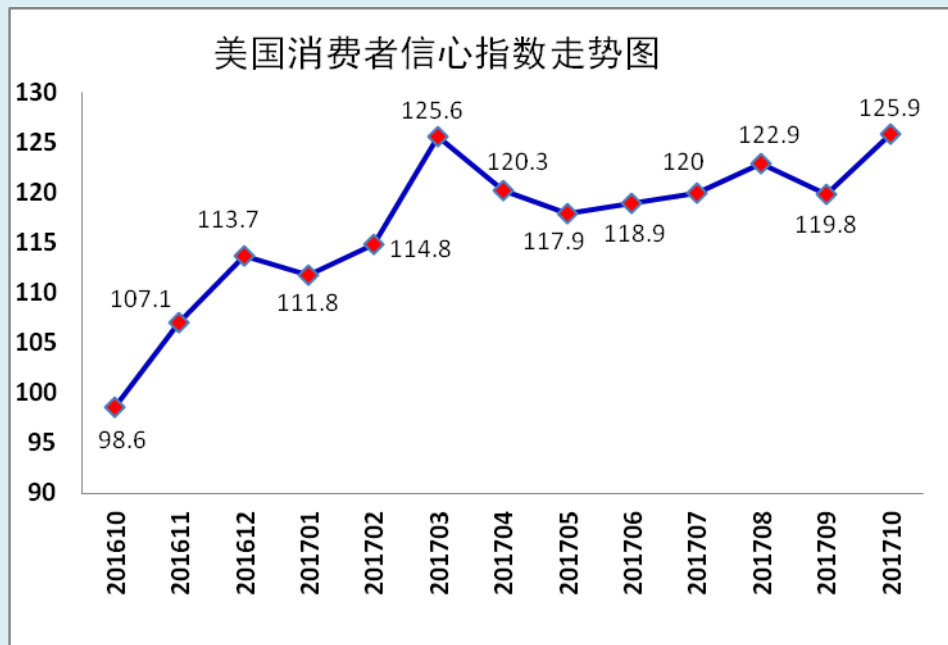
| 国家 指标 | 美国 | | | 日本 | | | 欧元区 | | |
|----------|-------|-------|-------|------|------|-------|------|------|-------|
| | 10月 | 9月 | 较上月 | 10月 | 9月 | 较上月 | 10月 | 9月 | 较上月 |
| PMI | 58.7 | 60.8 | 2.1 ↓ | 52.8 | 52.9 | 0.1 ↓ | 56.0 | 56.7 | 0.7 ↓ |
| 消费者信心指数 | 125.9 | 119.8 | 6.1 ↑ | 44.5 | 43.9 | 0.6 ↑ | -1.0 | -1.2 | 0.2 ↑ |
| 失业率 | 4.1 | 4.2 | 0.1 ↓ | 2.8 | 2.8 | 持平 | 8.8 | 8.9 | 0.1 ↓ |
| 工业产出 | 0.9 | 0.4 | 0.5 ↑ | — | -1.1 | — | — | -0.6 | — |

1. 美国

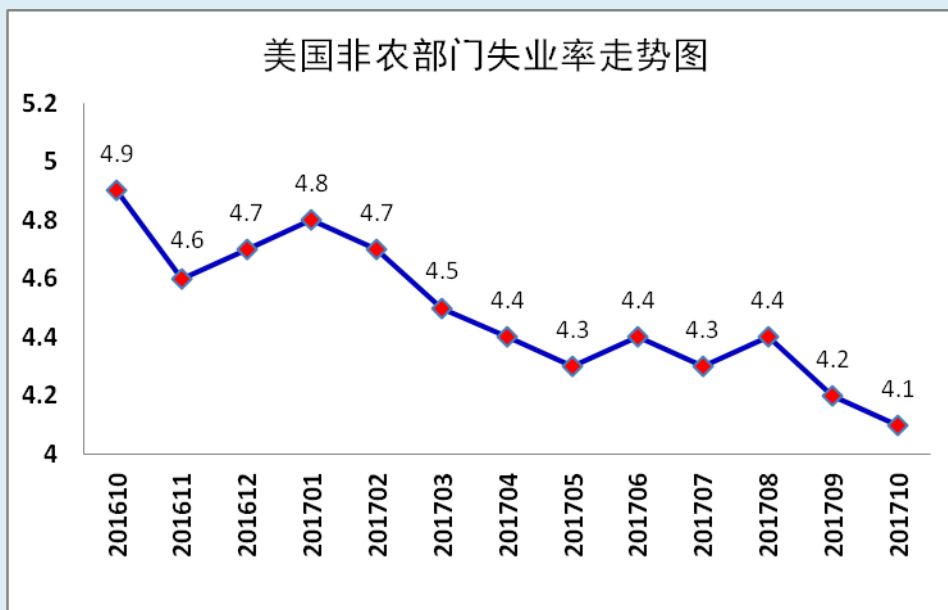
美国制造业采购经理人指数 10月ISM制造业指数为58.7，低于预期59.5，前值为60.8。分项指数中，新订单指数为63.4，前值为64.6；就业指数为59.8，前值为60.3；物价支付指数为68.5，前值为71.5。



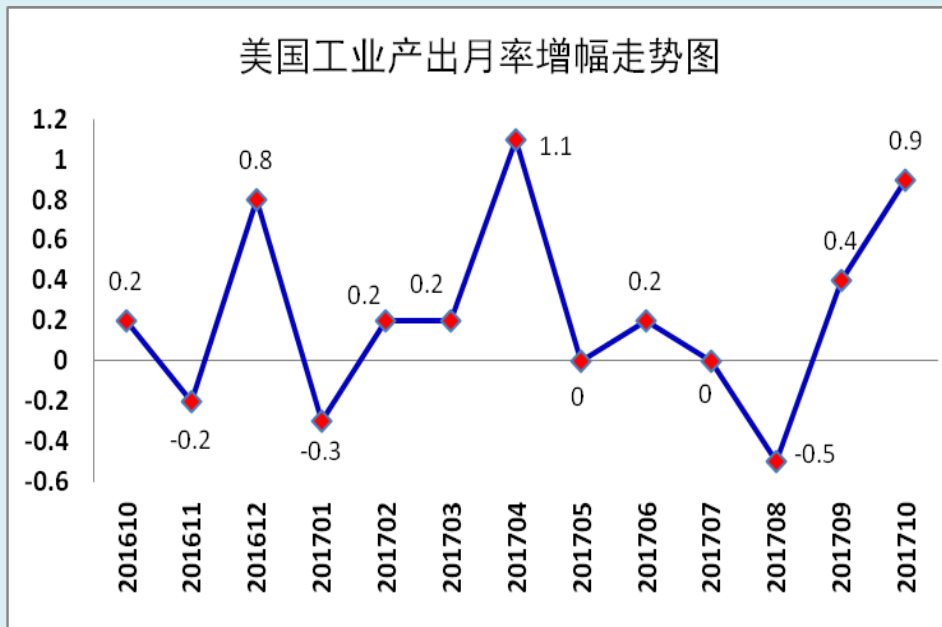
美国消费者信心指数 美国 9 月咨商会消费者信心指数 125.9，较前值上升 6.1 个百分点。



美国非农业部门失业率 美国 10 月非农部门新增就业人口 26.1 万个，失业率从 9 月的 4.2% 降至 4.1%，为近 17 年来新低。

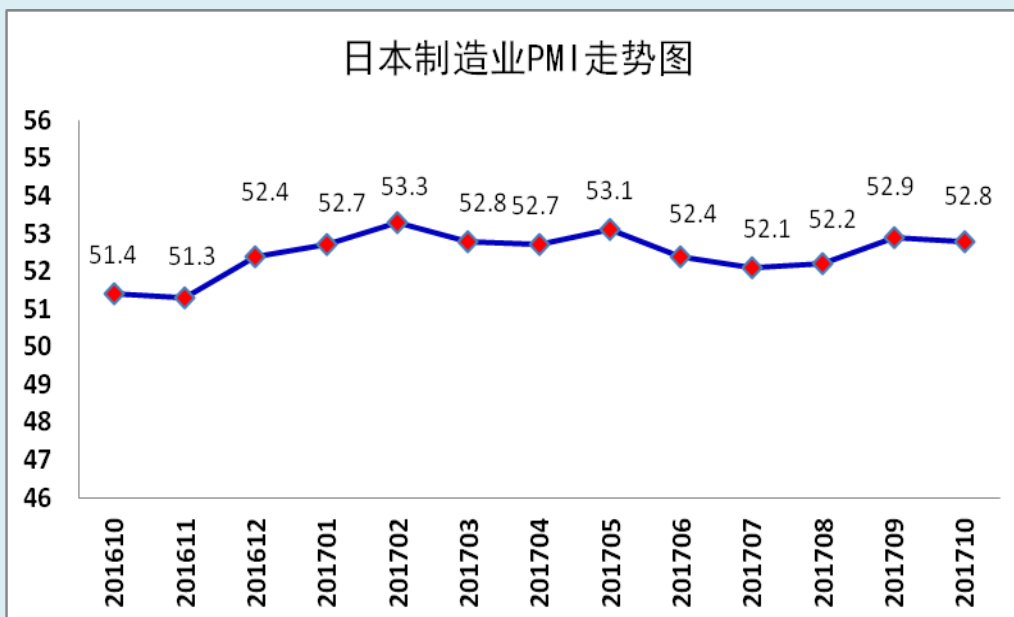


美国工业产值 美国10月工业产出月率上升0.9%，预期0.5%，前值0.4%。

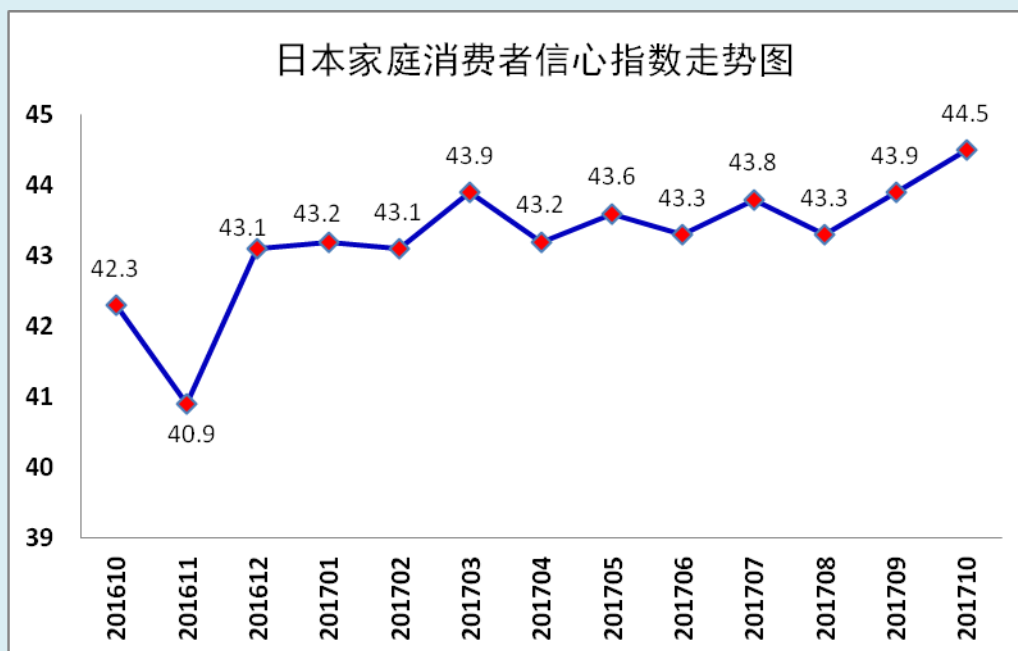


2. 日本

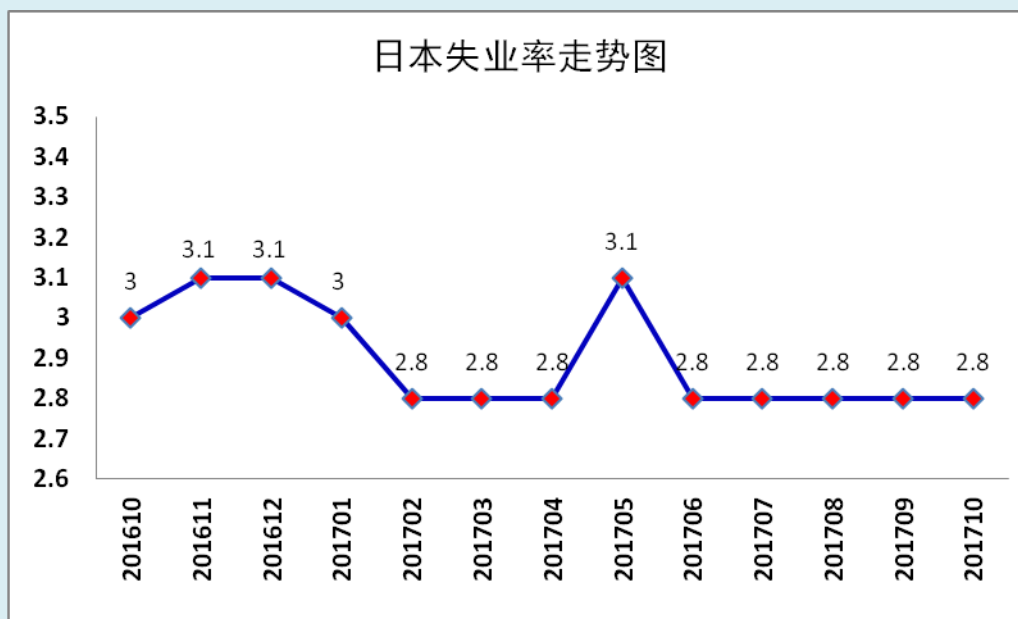
日本制造业采购经理人指数 日本10月制造业活动扩张速度较前月放缓，制造业PMI终值为52.8，下降0.1个百分点。



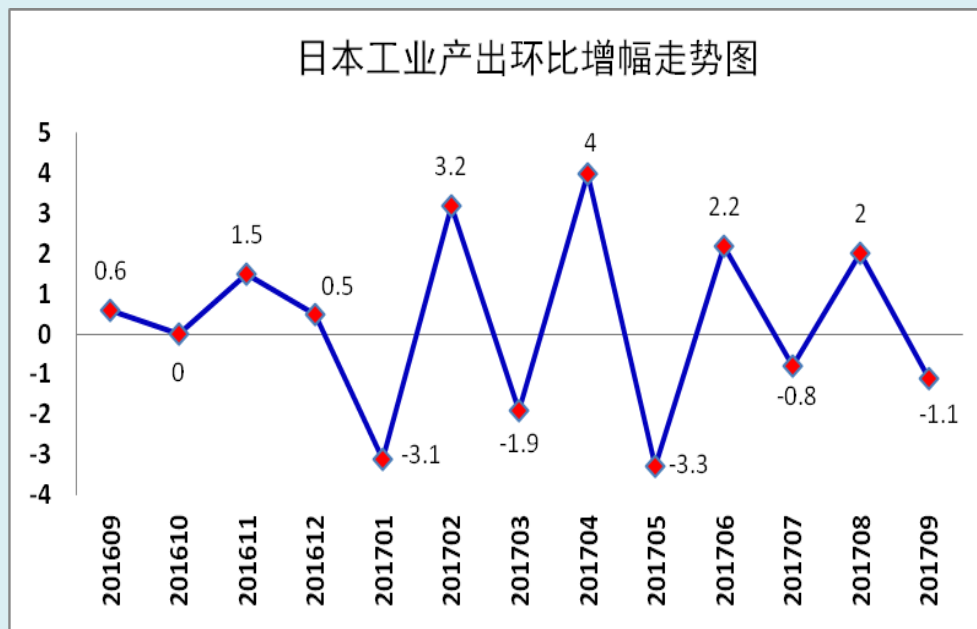
日本家庭消费者信心指数 日本 10 月家庭消费者信心指数为 44.5，预期 43.6，前值 43.9。



日本失业率 日本 10 月份失业率 2.8%，已经连续五个月维持在这个水平。

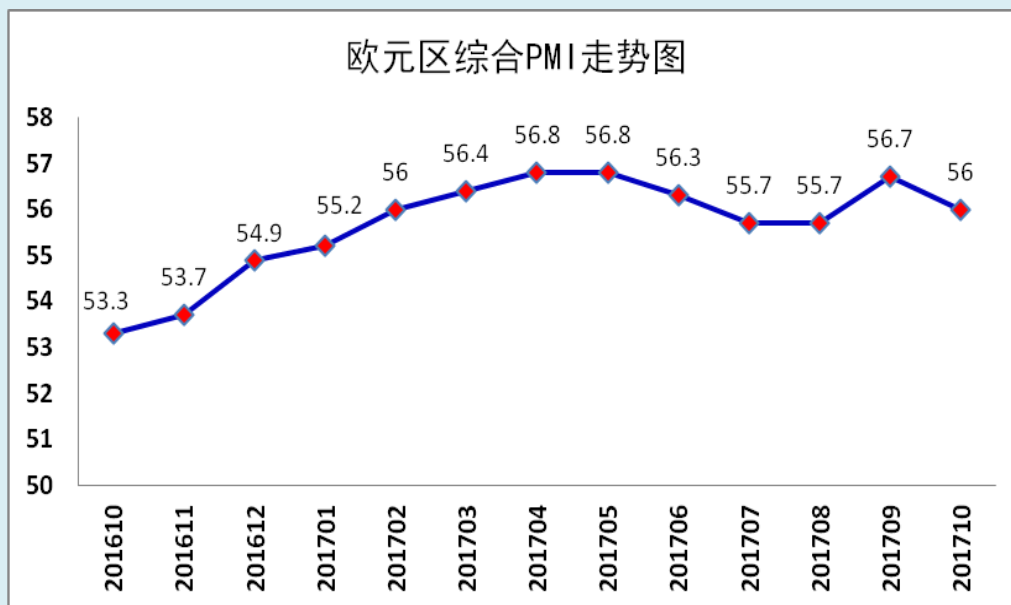


日本工业产出 日本 9 月份工业产出指数终值为 102.4，环比下降 1.1%。其中，出货指数为 99.2，环比下降 2.6%；库存指数为 107.3，环比持平；库存率指数为 110.3，环比上升 1.6%。

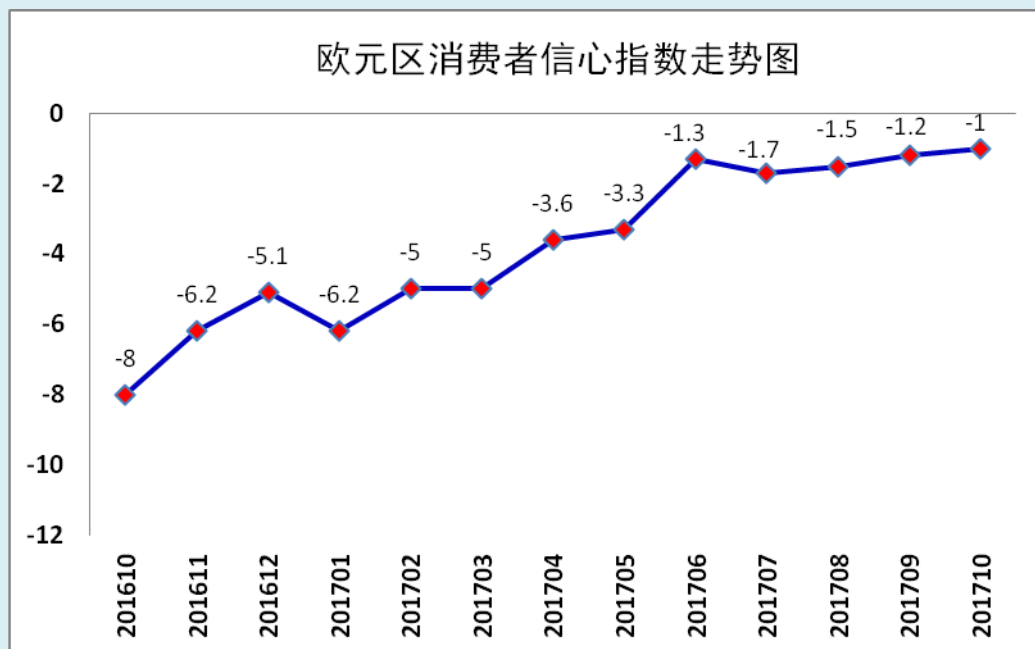


3. 欧元区

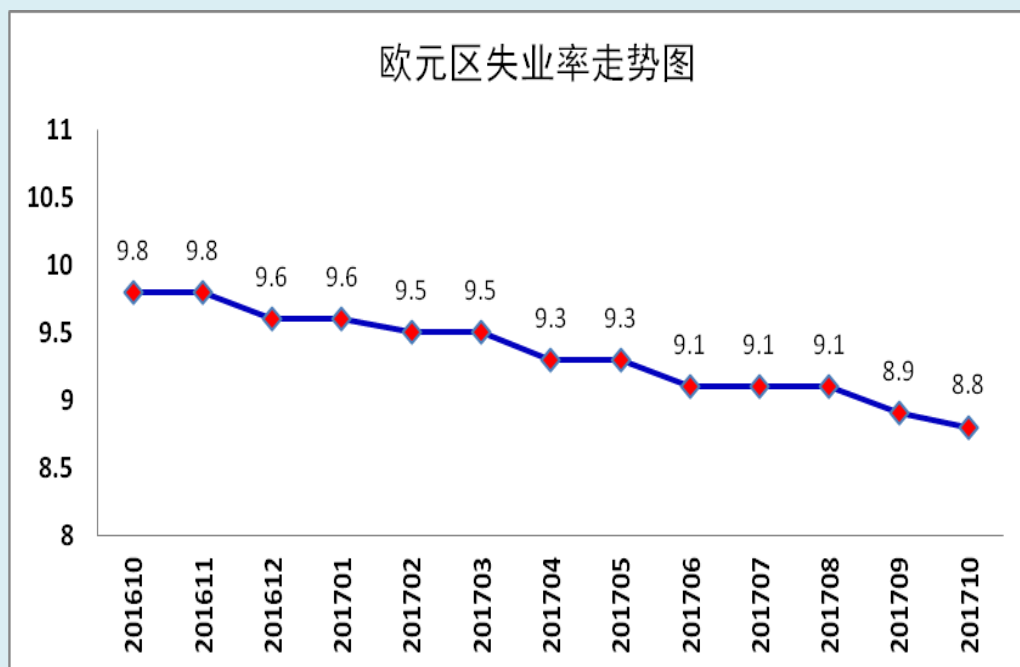
欧元区综合 PMI 欧元区 10 月综合 PMI 终值 56.0，预期 55.9。
欧元区 10 月服务业 PMI 终值 55，预期 54.9。



欧元区消费者信心指数 欧元区 10 月消费者信心指数终值为 -1.0，前值-1.2。



欧元区失业率 欧元区 10 月失业率降至 8.8%，较上月回落 0.1 个百分点。



欧元区工业产值 欧元区 9 月工业产出环比下降 0.6%，前值 1.4%。

